



【人事担当者からのメッセージ】

働きがいのある職場環境のもと、いっしょに成長をめざしていきましょう!

フジキンでは、働き方改革を積極的に進めるとともに、より良い職場環境をめざした取り組みを加速させています。たとえば、「万博記念 つくば先端事業所」では、事業所内に託児所を設けて、子育て中の社員を支援しています。また、**フジキン**は社員を大切にす企業として、創業以来90年間にわたってリストラを一度も行ったことがありません。

こうした企業姿勢が評価されて、2019年には協会創立60周年記念 第二回学生に教えた「働きがいのある企業」大賞「大賞」を受賞するなど、取り組みが高く評価されています。そして、「働きがいのある会社」だからこそ、ほかにはない仕事に挑戦できる環境が整っているといえます。おかげさまで、2019年には¹⁰モノづくり部品大賞「大賞」を受賞し、16年連続の栄誉を賜りました。

今後も若い皆さんといっしょになって、さらに働きがいのある会社、さらに社会に貢献できる会社をめざしていきたく考えています。



万博記念 つくば先端事業所の企業内保育園

TOPICS

TBS連続ドラマ「下町ロケット」に
フジキン 万博記念 つくば先端事業所が撮影協力! [2018年10月~12月放映]

TBSテレビ系列で放映され、人気を博したドラマ「下町ロケット」。「万博記念 つくば先端事業所」がロケ地として協力しました。事業所内に帝国重工・宇宙航空部の工場ホールなどの撮影セットが生まれ、帝国重工社長役の杉良太郎さんや財前部長役の吉川晃司さんをはじめ、大勢のエキストラの方々を迎えて撮影が行われました。また、ロケットエンジンのバルブも**フジキン**が撮影用に創るなど、さまざまな面で協力しました。



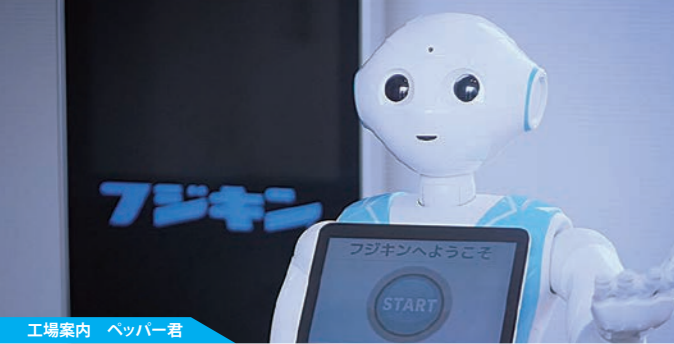
帝国重工 宇宙航空部の設定で撮影。また撮影用のバルブも製作しました。



採用窓口(人事専用フリーダイヤル/E-mail)

TEL 0120-178078 (総本社 西日本) ▶ jinji-hon@fujikin.co.jp 
TEL 0120-203301 (新本社 東日本) ▶ jinji-shin@fujikin.co.jp 





工場案内 ヘッピー君



フローコントロールシステムの製造



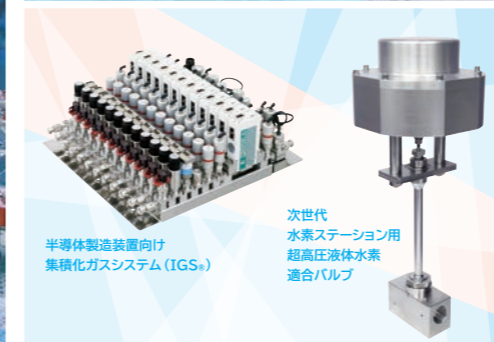
クラス1ウルトラスーパークリーンルーム



製品検査ロボット



設計ルーム



次世代水素ステーション用超高压液体水素適合バルブ

半導体製造装置向け集積化ガスシステム (IGS)



ながれ(流体)を止める・流す・調節制御するバルブ
超微細
超高压
極低温
など極限技術をフジキンは得意としています。

高耐久ダイヤフラムバルブ



11万5000m²の
探究・創造・開拓・製造拠点

万博記念 つくば先端事業所



大阪ハイテック研究創造開発センター



敷地内保育所「コスモスハウス」



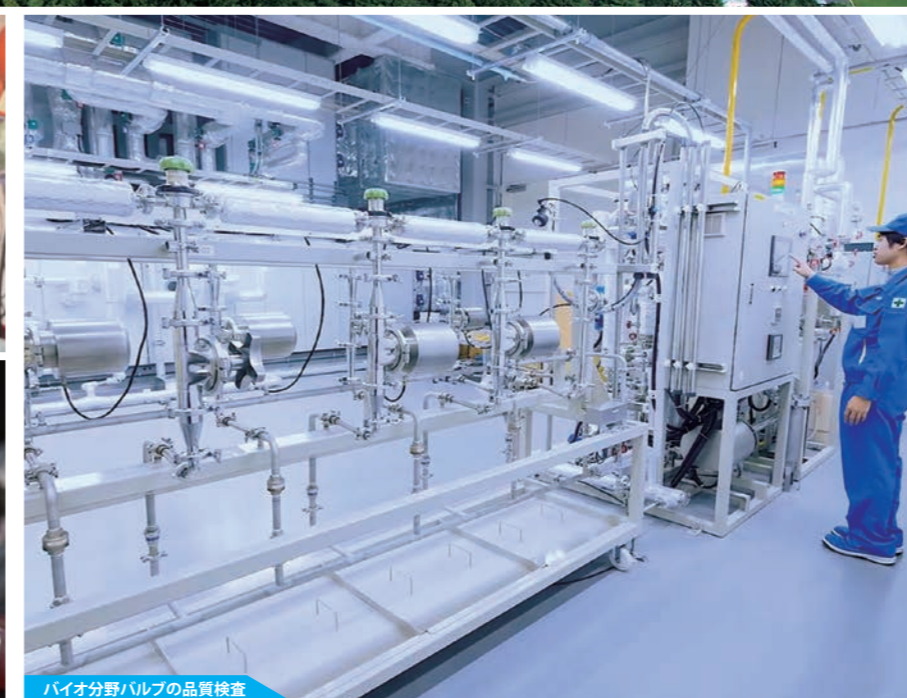
電子顕微鏡検査



切削精度検査



バルブ業界唯一の熱間鍛造から一貫生産



バイオ分野バルブの品質検査



マシンングセンター



回診用デジタルX線撮影装置

超音波診断装置



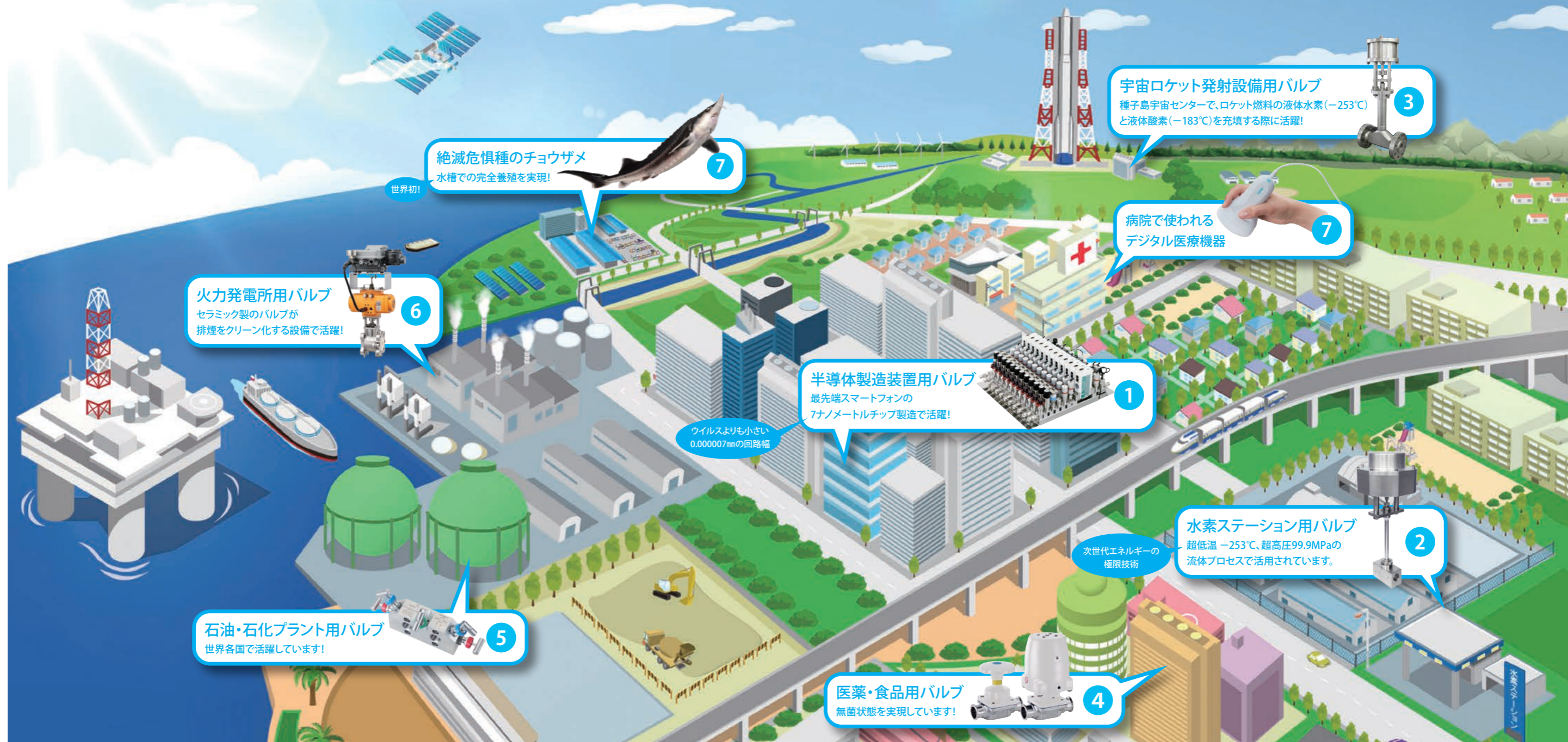
ライフサイエンス研究所

絶滅危惧種 チョウザメの養殖



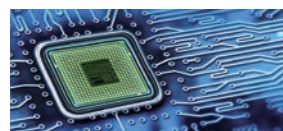
フジキン

の最先端ものづくり



幅広い産業を支える フジキン®

① 半導体製造分野



最先端の半導体の製造に欠かせない特殊なガスを超微量でコントロールするフジキンの「ウルトラピュアーバルブ」。清浄度世界最高クラスを誇るクラス1のウルTRASーパークリーンルーム内で生産しており、世界中のIT産業の発展に大きく貢献しています。

② 水素エネルギー分野



ロケット用バルブ機器開発で培った先進技術を活用することで、液体水素の輸送や貯蔵に必要な超低温超高压向けバルブを開発。今後、普及が進んでいく水素ステーションや燃料電池車に相次いで採用されており、水素社会の発展をリードしています。

③ 宇宙創造開発分野



1976年にロケット用バルブ機器を初めて国産化。宇宙創造開発市場の拡大に合わせて、様々なバルブの開発に邁進しています。

④ バイオ(医薬・食品)分野



安全性が高く、環境にやさしい医薬・食品を製造するのに必要な、無菌製造ライン向けのバルブで広く活躍しています。

⑤ 石油・石化プラント分野



プロセス制御、監視の役割を担う、計装用バルブなどを通して、石油化学プラントを支えています。

⑥ 火力発電所分野



火力発電所向けの排煙脱硫装置に使用されるバルブなどを通して、発電プロセスの制御監視で活躍しています。

⑦ ライフサイエンス分野



超音波診断装置をはじめ、医療機器の開発・販売、チョウザメの養殖など、新たな領域にも進出しています。

数字で見る フジキン®

創業

90周年
ANNIVERSARY

1930年5月創業

従業員数

4,307人

(グループ合計) 2020年3月31日現在

平均年齢

35.6歳

売上高

約867億円(連結)

自己資本 / 296億円(単独) 548億円(連結)
2020年3月期

半導体製造用バルブ 世界シェア

43%

高いシェアをみると、世界のIT産業を支えているのはフジキンのバルブといってもよいかもしれません。

資格手当の対象資格数

120個

理系、文系を含めて、該当する資格をとればとるほど毎月、手当がつきます。

昇格試験

2倍速・3倍速

将来のフジキンを支える“人財宝®”育成のために昇格速度を上げるべく、年3回(春・秋・冬)を実施しています。

日刊工業新聞社様 / モノづくり日本会議様 主催

超モノづくり部品大賞

17年連続受賞

研究開発に継続して注力しており、これが会社の成長の原動力となっています。

社会人ドクター数

11人

博士号取得支援のための費用を会社が全額負担。これまでにこの制度を使い挑戦しています。

フジキン®のグローバルネットワーク

1930年の創業以来、常に極限に挑戦し、技術の究極を超えることに挑戦してきたフジキン。今や日本国内はもちろん、世界のあらゆるところでフジキンの最先端テクノロジーが活かされています。超精密ながれ(流体)制御機器として、特に半導体分野では世界シェアの約40%を占めるトップランナーとなっています。

日本から世界へさらなる貢献をめざすフジキンカープグループ

現在、東日本および西日本における研究開発と生産性体制に加えて、米国、ヨーロッパ、ベトナム、東アジアにおける生産体制を通じて、世界のどこでも日本国内と同様の性能、品質の提供を実現しています。



フジキンの拠点一覧はこちら

海外拠点 / 21ヶ所



国内拠点 / 36ヶ所



開発

開発に携わった製品が半導体工場で大量に活躍している様子を見て、大いに感動しました。

私の地元である大阪に本拠地がある会社だということ、開発部門の若手社員にとって早くから活躍のチャンスが多く、努力次第で成長を望める会社であると考えたことから、**フジキン**への入社を決めました。

現在、半導体製造装置で重要な機能を果たすながれ(流体)制御機器の組み込みソフトウェアの設計や、流体制御機器を操作するためのアプリケーションの設計を主に行っています。ソフトウェアの設計を通じて、バルブシステムなどのハードウェアの優れた性能を的確に引き出し、目的とする動作を正確に実現できたときに、達成感ややりがいを感じます。

現在の事業所に配属されてから4カ月目ぐらいの時期に、製品の技術サポートとしてお客様の半導体工場へ初めての海外出張を経験しました。自分たちが開発した製品がクリーンルーム内で大量に使用され、半導体チップの製造に役立っている様子を初めて見て、とても感動しました。

今後、会社だけでなく業界全体の歴史に残るような画期的な製品を開発し、技術、開発部門でトップの地位をめざしていきます。

研究創造開発本部
(2014年入社/工学部 工学研究科 電子情報系専攻修了)

小川 慎也



- One Day Schedule
- 8:00 ● 出社後、朝礼、チームミーティング、メールチェック
 - 9:00 ● 流量制御機器用ソフトウェアの仕様設計、各種性能、機能評価等
 - 12:00 ● 昼休み
 - 13:00 ● 流量制御機器用ソフトウェアの仕様設計、各種性能、機能評価等
 - 18:00 ● 帰宅

購買

生産活動に欠かせない調達業務における付加価値の向上を図り、会社の成長に貢献していきます。

ものづくりに携わりたいという気持ち。そして、大学で学んだ金属材料学の知識を活かせる場所があること。この二つの希望に合致したのが**フジキン**であり、専門分野を活かして世の中に役立つ仕事がしたいと考え、入社しました。

現在、工場の生産に必要な部材の調達業務を担当しています。生産予定に沿った納期の管理と、調達コストの削減による付加価値の向上に取り組んでいます。**フジキン**の生産活動に欠かせない部材の調達という立場から、多数の協力会社様との信頼関係のもと、やりがいのある業務に魅力を感じています。

2年目の冬のこと、納期の遅延を起こしていた部品を仕上げてもらうために、茨城・筑波から大阪へ1週間出張して、購入先と交渉したことが強烈な印象として残っています。緊迫した状況を正しく理解してもらうため、たとえ遠い所でも出向いて交渉することの大切さを実感しました。

調達の仕事とは企業活動において利益を生み出す上で重要なものです。今後、戦略的な取り組みを通じて、年間換算で1億円以上のコスト削減を達成するようにがんばっていきます。

万博記念 つくば先端事業所 革新実戦購買部
(2016年入社/工学部 物理工学科卒)

正躰 大士



- One Day Schedule
- 8:00 ● メールチェック
 - 9:00 ● 注文書発行や納期調整、コストカットの資料作成など
 - 12:00 ● 同期入社と社員食堂で昼食
 - 13:00 ● 来客への対応、ミーティング参加、業務改善活動など
 - 18:00 ● 帰宅(月末や月初は各部品の発注予定を決めるため、2時間程度の残業あり)

社会を支え、未来を見せる先輩たち



先輩インタビュー
動画はこちら

設計

製品の性能試験および評価を通じて、半導体やバイオ分野での貢献をめざしています。

大学の教授に勧められ、**フジキン**の企業説明会に参加したのが入社きっかけです。話を聞いた際、技術力に自信がある、福利厚生が充実している、開発製品を部品ごとではなく一人がすべてを担当するといった内容に関心を抱き、将来性を感じたことが入社につながりました。現在、**フジキン**の主力分野である半導体やバイオでの用途に向けたバルブや継手類の開発と評価を手がけています。製品の性能試験および評価を実施し、データの取得、そして問題点の洗い出しと対策の提案が主な業務です。

入社1年目からある製品の評価試験を任せられ、試験に使用する機械のメンテナンスも責任を持って担当しました。上司から「もう一人で任せて大丈夫だね」という言葉をいただき、自らの存在価値を実感したものです。そして今、開発に関わったバルブ類が半導体製造現場で活躍していることで、情報通信技術の発展に貢献できることにやりがいを感じています。

将来の目標は、どこにもない画期的な製品を開発することです。そして、会社のさらなる成長を牽引する製品に育てていきます。

実戦技術開発センター 革新開発設計課
(2017年入社/工学部 知能機械工学科卒)

堀河 裕生



- One Day Schedule
- 8:00 ● 開発チーム内で立ち会議後、業務開始
 - 9:00 ● 実験室にて開発製品の評価試験
 - 11:00 ● 評価試験結果まとめ、報告
 - 12:00 ● 昼休み
 - 13:00 ● メールチェック、午後の評価試験の確認
 - 15:00 ● 実験室内での改善活動
 - 16:00 ● 実験室にて開発製品の評価試験
 - 18:00 ● 帰宅

生産管理

拡大する製品の海外輸出に向けて、業務のさらなる効率化を追求しています。

現在、生産管理部門において物流業務の中の海外輸出を担当しています。海外の輸出に必要なインボイス(税関などの申告書類)や送り状を作成し、出荷を行います。書類の内容が正しく記載されているかを確認するとともに、現地法人の期待以上の価値を提供できるように意識しながら、日々業務に励んでいます。**フジキン**では「人こそ財宝」を掲げているように、社員育成教育や福利厚生に力を入れています。そして、若手のうちから活躍している社員が多く、成長する機会に恵まれている会社だと思います。入社して以来、数多くの人と関わりながら、やりがいのある仕事に従事でき、とても充実しています。

今後、海外物流の仕組みづくりを進め、だれでもスマートに出荷を行える体制を構築していくことが業務の課題です。そのため、運送業者様や海外出荷業務に携わっている社員の方たちとのコミュニケーションが密にできるように、貿易実務や通関の勉強、英語のスキルを上げる努力を重ねています。さらに、事務作業のスキルも上げるため、秘書の勉強にも力を入れています。

万博記念 つくば先端事業所 実戦コンポーネント生産管理課
(2017年入社/商学部 商業貿易学科卒)

片岡 千榮



- One Day Schedule
- 8:00 ● 出勤後、メールチェック
 - 9:00 ● 昨日分の売上げ処理や出荷の手配
 - 10:00 ● 出荷で問題がないかを確認
 - 11:00 ● 現地法人からのオーダー受付
 - 12:00 ● 昼休み
 - 13:00 ● 海外出荷の書類作成、送り状の貼付
 - 16:00 ● 現地法人に出荷の連絡
 - 17:00 ● 帰宅

システムエンジニア

医療機関の経営革新につながる、医用画像データの一元管理システムの構築に携わっています。

フジキンは、先進的なバルブシステムの提供を通じて、世の中のあらゆる機械設備に欠かせない製品のトップランナーであることから、どんな仕事に就いても将来性があると考え、入社しました。

現在、取り組んでいる業務は、医療機関における医用画像の管理を低コストで進化させる情報システムの提案および導入、保守です。このシステムは、医療機関で増大する、X線画像やCT、MRIなどさまざまな医用画像のデータ管理を低コストで一元管理する画期的なものです。その中で、私は当システムの導入に際して、サーバやネットワークの構築を手がけているほか、今後の事業展開を見ずえてマニュアルなどの整備を進めています。

この仕事は、医療機関の経営コストの削減に貢献できる事業です。さらには、画像データの一元管理の先に、人工知能を駆使した診断支援などにもつながることから、大いにやりがいを感じています。今後、このビジネスを大きく発展させることで、**フジキン**のライフサイエンス事業の成長につなげるとともに、世の中で役立つ仕事を追求したいと考えています。

ICT事業本部 Ai・IoTソリューション部(フジキンソフト)
(2015年入社/工学部 工業化学科卒)

時藤 大典



- One Day Schedule
- 8:00 ● バイク通勤で入社
 - 8:20 ● 朝礼で本日の予定を確認し業務開始
 - 9:00 ● インターネットなどで文献の調査
 - 12:00 ● 昼休み
 - 13:00 ● サーバの設定作業など
 - 15:00 ● 作業記録やサーバログから、結果をドキュメント化
 - 17:00 ● 帰宅(会議などの業務があるときは残業することも)

社会を支え、未来を見すえる先輩たち



総務

経理や総務の業務を通じて、事業の成長に必要な組織の基盤づくりに貢献しています。

元々、宇宙分野に関心があり、この分野で実績のある**フジキン**に興味を持ちました。主力事業である半導体関係においても将来性を感じたのに加えて、資格取得制度が充実している上、自分の努力がすぐに反映される点に魅力を感じて、**フジキン**を志望しました。

現在、金銭の管理や帳簿の作成などの経理業務を中心に、会社行事や受付業務など総務関連の業務も行っております。お金を扱うという責任がともなう仕事である一方、企業活動に欠かせない業務にやりがいを感じています。

また、総務の業務では、新しいことに挑戦できる点が魅力です。工場外国人実習生を受け入れた際、準備業務を担当しました。寮の契約から不動産屋さんとの折衝、稟議書の発行、必要備品の購入といった計画を立てた上で、課内で連繋して準備を進め、実習生を無事に迎えられることができたときは達成感がありました。

今後は、社員が働きやすい会社づくりに向けて、職場環境や制度の整備に関わっていきたくと考えています。また、業務に関わる資格取得をめざし、業務の効率化を図っていくことが目標です。

実戦管理課
(2016年入社/人文社会科学部 国際文化課程卒)

佐々木 智江吏

- One Day Schedule
- 8:00 ● 出社後、メールチェック
 - 9:00 ● 出張の旅費精算など
 - 11:00 ● 精算済みのものを会計システムに入力する仕訳業務
 - 12:00 ● 昼休み
 - 13:00 ● 来客の応接準備、資料作成など
 - 14:00 ● 現場から依頼のあった案件の見積り作成
 - 15:00 ● 外国人実習生の受け入れ資料作成、契約書等の書類確認
 - 17:00 ● 帰宅(業務が残っていれば、残業することも)

充実の資格手当と教育制度



研究創造開発本部 大阪ハイテック研究
創造開発センター メカトロテックチーム
(2010年入社/工学部 工学研究科マテリアル生産科学専攻修了)

河嶋 将慈

社会人ドクターの制度を利用して、国内の大学に研究生として在籍し博士課程を修了した。

● 資格の数だけ毎月手当として支給

資格取得制度として、職能給、技術資格制度で実力主義を採用し、それぞれの資格を取得するとその資格に応じた手当(複数可)を毎月支給しております。学生時代に取得済みの資格も手当の対象に含まれます。中には、毎月4万円以上の資格手当が支給されている社員もいます。

● 数多い教育研修と社会人ドクター制度の利用で博士号取得も可能

コンピュータースキル修得・英語力向上の入社前教育、新入社員研修、OJT現場実習(生産工場)、OJT営業実習(各種展示会研修・全国キャラバンカー営業研修)、高圧ガスに関する教育研修、外国人講師によるマンツーマン指導の英語研修やコンピュータ研修等の社内研修、階層別研修、資格取得援助制度、国内留学(社会人ドクター)・海外留学制度などの、ユニークな教育研修を実施。「社会人ドクター制度」を利用して、在職中に博士号の取得も可能です。

また、人財宝®育成制度として、社内ノーベル賞・年末社内表彰等の各種表彰制度・改善提案活動も盛んに行われており、能力主義・実力主義人事による組織活性化を図るとともに人財宝®育成にも力を入れています。

福利厚生

フジキンでは、社員は「人財宝®」であるという観点のもと、働きがいのある職場づくりに努めています。そして、心と身体の充実ができるように、富士登山の補助(特別休暇1日、補助金)をはじめ、各クラブの対外試合の補助など、数々の福利厚生制度をご用意しています。



主な活動例

テニス、野球、フットサル、ボウリング、卓球、釣り、華道、マラソン、バドミントン、自転車、バレーボール

【採用情報】

職務職種	● 営業系：営業・技術営業・ライフサイエンス事業関連営業 ほか ● 技術系：開発・設計・生産技術・生産管理・品質管理・システムエンジニア・システム管理/ネットワーク管理 ほか ● 管理系：人事・総務・経理・広報 ほか
採用学科	● 営業系職種：学部学科不問 ● 技術系職種：電気・電子・情報系、精密工学(機械)・化学(材料)・物理・制御工学等の理工系 ● システムエンジニア：学部学科不問・SEの経験者又は情報処理技術者歓迎 ● 管理系職種：学部学科不問・経理・情報学科等歓迎 ● 事務系職種：学部学科不問
諸手当	公認資格給・地域手当(住宅手当を含む)・家族手当・営業手当・禁煙禁茶手当・ノーマイカー手当制度 ほか
昇給	年1回有り 賞与 年2回有り
勤務時間	● 工場・研究所部門 / 8:05 ~ 16:50 ● 管理・営業部門 / 8:45 ~ 17:15
勤務地	● 営業系：岩手・宮城・茨城・埼玉・東京・神奈川・山梨・富山・静岡・愛知・京都・大阪・兵庫・岡山・愛媛・広島・山口・福岡・大分・熊本・海外 他 ● 技術系：大阪・茨城(つくば)・岩手・海外 他 ● 管理系：大阪・東京・茨城(つくば)・岩手・海外 他 ● 事務系：大阪・東京・茨城(つくば) 他 全国
休日休暇	年末年始・GW・お盆(結婚)記念日休日制度・有給休暇など フジキン カレンダーによる(工場・研究所部門年間休日118日)

【採用フロー】 第1次選考から第3次(最終)選考までは約1ヶ月間で行われます

